



REPÚBLICA DE MOÇAMBIQUE
&

GOVERNO DA PROVÍNCIA DE INHAMBANE
CENTRO DE PROMOÇÃO DE INVESTIMENTOS

PERFIL DA PROVÍNCIA DE INHAMBANE



MAIO 2017



Programa de Desenvolvimento
Económico Local (ProDEL)

Província de Inhambane



FICHA TÉCNICA

Daniel Francisco Chapo
Governador Provincial

Lourenço Sambo
Director Geral
Centro de Promoção de Investimentos

Luis Machava
Centro de Promoção de Investimentos
Delegado Provincial
(lmachava@cpi.co.mz)

Editor:
Governo da Província de Inhambane
Centro de Promoção de Investimentos
Av. Samora Machel N°588
Balane 2 – Cidade de Inhambane
Email: cpiinhambane@cpi.co.mz
Telefax: 293 20015
Tel. celular: +258 823305430
Website: www.cpi.co.mz
www.cpi.gov.mz

ÍNDICE

RAZÕES PARA INVESTIR NA PROVÍNCIA	4
CARACTERIZAÇÃO DA PROVÍNCIA	4
Tabela I: Indicadores Macro – Económicos da Província de Inhambane.....	5
Tabela II: Investimento Aprovado Pelo Centro de Promoção de Investimentos.....	5
Tabela III: Investimento Aprovado pelo Centro de Promoção de Investimentos Por Sector.....	5
POTENCIALIDADES PARA O DESENVOLVIMENTO DA PROVÍNCIA	5
Tabela IV: Potencial Agrícola e Pecuário da Província.....	6
Tabela V: Produção de Culturas Alimentares, Rendimento e Pecuária da Província.....	6
PESCA	7
Tabela VI: Potencial Para Investimento em Aquacultura Marinha.....	7
Tabela VII: Potencial Para Investimento em Aquacultura de Águas Interiores.....	7
Tabela VIII. Produção Pesqueira.....	9
FLORESTA E FAUNA	10
Tabela IX: Potencial Florestal e Faunístico.....	10
INDÚSTRIA E COMÉRCIO	10
Tabela X: Produtos de Exportação.....	10
Tabela XI: Principais Produtos de Exportação.....	11
Tabela XII: Parceiros Comerciais.....	11
RECURSOS MINERAIS	11
Tabela XIII: Tipo de Recursos Minerais e Fase de Exploração.....	11
OBRAS PÚBLICAS	12
Tabela XIV: Grau de Operacionalidade das Fontes Dispersas	12
Tabela XV: Taxa de Acesso de Água Urbana.....	12
TURISMO	12
Tabela XVI: Potencial Turístico e de Investimento da Província.....	13
ADMINISTRAÇÃO PÚBLICA E SERVIÇOS	14
SISTEMA DE IMPOSTOS E MANDATO DO CPI	16

RAZÕES PARA INVESTIR NA PROVÍNCIA

- Potencial Agrícola
- Potencial Florestal e Faunístico
- Potencial Turístico
- Recursos Minerais (gás, areias pesadas, calcário);
- Recursos Marinhos

CARACTERIZAÇÃO DA PROVÍNCIA

Localização Geográfica e Limites	Localiza-se no extremo sul do país - Norte: Rio Save, Província de Manica e Sofala; - Sul e Oeste: Província de Gaza; e - Leste: Oceano Índico.
Superfície	68.615 km ² e uma linha costeira de 700 km Rede Rodoviária: 4.603 km
Clima	- Tropical húmido, na faixa costeira e Tropical seco, no interior. - Época seca (fresca, temperatura variante entre os 22º e 26º de Maio à Outubro); e - Época chuvosa (quente, temperatura média 34º de Novembro à Abril) - A humidade relativa do ar varia entre 6% e os 76%.
Capital da Província	Inhambane
Municípios	Inhambane, Maxixe, Quissico, Massinga e Vilanculos
População	População Total (INE 2016) 1.523.635 habitantes População Economicamente Activa: 761.605 habitantes Densidade Populacional: 22,2 hab/ km ²
Água	Zona Urbana e Peri-urbana: Taxa de acesso a água potável - Cidade de Inhambane: 100% Zona Urbana e Peri-urbana: Taxa de acesso a água potável – Cidade da Maxixe: 69 % Zona Urbana e Peri-urbana: Taxa de acesso a água potável – Província: 84,5%
Electricidade	Todas as Sedes Distritais ligadas a rede da HCB
Estradas	- A extensão da rede rodoviária da Província é de 4.603Km - A província é atravessada ao longo da sua extensão pela Estrada Nacional Nº1 (EN1), desde o Distrito Zavala até ao Distrito de Govuro.
Porto	Porto de Inhambane - Profundidade: varia de 3 a 7 metros - Capacidade total: 1.000 toneladas - Capacidade de carga: 180 toneladas/dia - Capacidade de transporte de passageiros: 5.000 passageiros/dia Porto de Vilanculos - Profundidade: varia de 1 a 1,5 metros - Capacidade de transporte de passageiros: 50 passageiros/dia - Capacidade de carga: 4 tonelada/dia
Transporte	Transporte de Carga e de Passageiros a Nível Interdistrital, Interprovincial e Internacional
Aeródromos	Vilanculos e Inhambane
Telecomunicações	- Rede de telefonia móvel e fixa que cobre todas as Sedes Distritais
Instituições Bancárias e Seguros	Taxa de Cobertura Bancária da Província: 79% Bancos: Milleniun Bim, Barclays, BCI, Socremo, Standard Bank, Mozabanco, Banco Terra e FNB. Microfinanças: Lethsego, Bayport e Ingwe Microfinanças Balcões: 35 em 11 Distritos Operadores de Micro-Bancos e Cooperativas de Crédito: 4 em 3 distritos (Lethsego, Bayport e YMcb) Seguradoras: Empresa Moçambicana de Seguros (Emose), Global Alliance, Austral Seguros, Indico Seguros e Moçambique Companhia de Seguros.

Tabela I: Indicadores Macro – Económicos da Província

Indicadores macro-económicos	Valores a Preços Correntes				
	2011	2012	2013	2014	2015
Produto Interno Bruto (PIB) (10º MT)	31,347.9	35,562	37,769	42,590	47,533
Contribuição PIB Nacional (%)	8.2	8.2	7.8	8.0	8.0
Produto Interno Bruto per capita (Mt)	22.356	24.926	26.028	28.869	31.700

Fonte: Instituto Nacional de Estatística - Departamento de Contas Nacionais e Estudos Económicos

Tabela II: Investimento Aprovado Pelo Centro de Promoção de Investimento (USD)

Tipo de Investimento	Valor de Investimento (Milhões de US\$)				
	2012	2013	2014	2015	2016
Nr. de Projectos	9	12	24	31	43
Valor de Investimento (US\$)	59.012.406,00	1.080.193.015,00	21.919.290,20	48.666.933,87	37.818.260,00
Investimento Nacional (US\$)	-	73.003.910,00	66.026.43	34.702.331,54	5.366.480,00
Investimento Estrangeiro (US\$)	5.283.000,00	288.790.794,00	19.489.248,70	13.381.558,24	25.438.977,00
Empréstimo/Suprimentos (US\$)	53.729.406,00	718.398.311,00	2.364.015,07	583.044,09	7.012.803,00
Postos de Emprego	716	538	1030	739	1.619

Fonte: Centro de Promoção de Investimento - 2016

Tabela III: Investimento Aprovado pelo Centro de Promoção de Investimento Por Sector (USD)

Sector	Valor de Investimento (US\$)				
	2012	2013	2014	2015	2016
Agricultura e Agro-Indústrias	46.712.406	258.476	6.881.213,50	4.260.944,20	12.945.304,00
Banca e Seguradoras	-	-	-	-	-
Construção e Obras Públicas	-	-	-	13.609.369,11	1.688.889,00
Indústria	-	1.070.930.030	1.350.000	1.382.207,93	14.972.209,00
Transporte e Comunicações	-	-	-	4.068.071,90	13.334,00
Turismo e Hotelaria	12.300.000	9.004.509	12.247.823.10	24.324.807,40	7.869.360,00
Serviços	-	-	1.039.421.60	1.021.533.33	329.164,00
Total	59.012.406	1.080.193.015	21.518.458.20	48.666.933.87	37.818.260,00

Fonte: Centro de Promoção de Investimento - 2016

Potencialidades para o desenvolvimento da província

A Província de Inhambane apresenta características especiais para atracção de investimento em diferentes áreas, resultado de seu potencial agrícola, florestal, mineiro, marinho e turístico.

Inhambane possui uma linha costeira de cerca 700 km disponível para exploração de turismo, sendo no entanto os sectores de indústria, agricultura e de turismo os que mais atracção tem despontado como consequência de resultados favoráveis e encorajadores já alcançados.



Tabela IV: Potencial Agrícola e Pecuário da Província

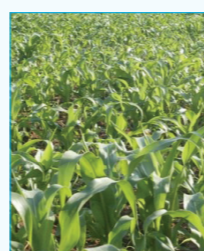
Potencial Agrícola e Pecuário	Terra Disponível (há): 1.863.205,80 hectares aptos para a produção agrícola
	Terra Explorada (ha): 537.362 hectares
	Potencial Irrigável: 3.365,2 hectares
	Produção Agrícola (Ton/ano): 2.440.158 Ton
	Principais Culturas Alimentares: milho, arroz, feijões, amendoim, batata-doce e mandioca.
	Cultura de Rendimento: Batata-reno, ananás, coco, fruta diversa e hortícolas.
	Produção de Fruta: 310.275
	Produção de Coco Ton/ano: 73.200 Ton
	Produção da Castanha de Caju (Ton/ano): 6.040,41 Ton
	Potencial Agrícola: milho, arroz, mapira, mandioca, vegetais (baby corn, feijão verde, milho miúdo), fruta (manga, citrinos e caju), mafurra e algodão
Potencial Pecuário: bovino, caprino, ovino e suíno	



Fonte: Direcção Provincial de Agricultura e Segurança Alimentar Inhambane - 2016

Tabela V: Produção de Culturas Alimentares, Rendimento e Pecuária da Província

Produtos	Volume Produzido (Toneladas)				
	2012	2013	2014	2015	2016
Culturas Alimentares					
Cereais	269.428	346.325	238.078	39.134	46.024
Mapira	11.924	52.402	37.000	13.744	14.360
Mexoeira	40.040	42.848	23.347	47.638	19.322
Arroz	18.602	42.442	11.494	39.134	12.345
Leguminosas	92.952	101.945	173.776	110.047	106.470
Feijões	39.176	47.641	82.106	50.508	44.615
Amendoim	53.776	54.304	91.670	59.539	61.855
Raízes e Tubérculos	1.494.934	1.647.658	150.615	1.914.697	2.022.403
Mandioca	1.489.189	1.641.483	148.897	1.907.665	1.877.807
Batata-doce	5.745	6.175	1.248	7.032	6.365
Hortícolas	112.200	117.720	470	126.720	138.231
Total	1.969.514	2.213.648	562.939	2.190.598	2.174.897
Culturas de Rendimento					
Cebola	-	13.539	13.810	-	-
Tomate	25.956	30.649	32.947	-	-
Batata reno	4.920	5.520	5.961	6.190	6.608
Banana	694	695	708	650	-
Citrinos	286.730	286.730	292.464	302.420	-
Copra	72.525	72.525	72.690	75.800	-
Ananás	19.635	20.126	21.737	23.367	18.741
Manga	7.308	7.400	7.548	12.101	-
Total	417.768	437.184	447.865	6.190	23.349
Produção Pecuária (Número Total de Animais)					
Bovinos	185.982	200.093	214.099	291.885	312.531
Caprinos	113.950	122.017	130.559	185.900	197.181
Suínos	36.000	38.648	41.354	68.761	125.721
Aves	621.864	665.996	712.616	466.584	568.402
Ovinos	21.097	21.604	22.122	22.264	23.919
Total	978.893	1.048.358	1.120.750	568.810	1.227.754
Volume Escoado (m³/ano)					
Madeira em troco	4.733,7	1.549,6	1.960,3	-	-
Total	4.733,7	1.549,6	1.960,3	-	-



Fonte: Direcção Provincial de Agricultura e Segurança Alimentar Inhambane - 2016

PESCA

A Província de Inhambane oferece massas de água, água de boa qualidade, solos, temperatura óptimas para a prática da pesca semi-industrial, artesanal e desportiva ao longo da sua vasta costa. Destaca-se ainda a prática de aquacultura e piscicultura em lagoas e águas interiores. A criação de peixe é feita em tanques terra, gaiolas e aquacultura de bivalves.

Tabela VI: Potencial Para Investimento em Aquacultura Marinha

Local	Área Para Aquacultura em Gaiolas	Área Para Aquacultura em Bivalves	Espécies de Peixe Cultivadas	Espécies de Camarão Cultiváveis	Espécies de Bivalves Cultiváveis
Baía de Inhambane	4.146,90	2.973,90	Mugil cephalus (Tainha), Lutjanus spp (pargo) Epinephelus spp,(Garoupa); Serranidadae (Epinephelus) e; Luitjanidadae (lutjanus spp);	Scylla cerrata (carangueijo); Penaeus monodon (camarão Gigante) e; Penaeus indicus (camarão Branco).	Maretrix meretrix (Ameijoas), Saccotrea cucullata (Ostra) e perna perna (Mexilhão).
Total	4.146,90	2.973,90			

Fonte: Direcção Provincial de Mar, Água Interiores e Pesca de Inhambane - 2016

Tabela VII: Potencial Para Investimento em Aquacultura de Águas Interiores

Distrito	Área para Aquacultura em Gaiolas	Área para Aquacultura em Tanques Terra (ha)	Espécies de Peixe Cultivadas	Espécies de Camarão Cultiváveis
Inhambane	6,754.27	49,626.28	Tilapia Nilótico (Oreochromis niloticus) Tilapia Mussambico (Oreochromis mossambicus), Peixe Barba (Clarias gariepinus) e; Capa Comum (Cyprinus carpio)	Macrobrachium rosenbergii.
Zavala	30,780.82	1,614.47	Tilapia nilótico (Oreochromis niloticus) Tilapia Mussambico (Oreochromis mossambicus), Peixe Barba (Clarias gariepinus) e; Carpa Comum (Cyprinus carpio).	Macrobrachium rosenbergii.
Panda	29,088.07	24,030.74	Tilapia Nilótico (Oreochromis niloticus) Tilapia Mussambico (oreochromis mossambicus), Peixe Barba (Clarias gariepinus) e; Capa Comum (Cyprinus carpio)	Macrobrachium rosenbergii.
Inharrime	21,325.28	7,836.59	Tilapia Nilótico (Oreochromis niloticus) Tilapia Mussambico (oreochromis mossambicus), Peixe Barba (Clarias gariepinus) e; Capa Comum (Cyprinus carpio)	Macrobrachium rosenbergii.

Fonte: Direcção Provincial de Mar, Água Interiores e Pesca de Inhambane - 2016

Maxixe	65.62	694.55	Tilapia Nilótico (Oreochromis niloticus) Tilapia Mussambico (oreochromis mossambicus), Peixe Barba (Clarias gariepinus) e; Capa Comum (Cyprinus carpio)	Macrobrachium rosebergii.
Homóine	11,310.16	2,726.02	Tilapia Nilótico (Oreochromis niloticus) Tilapia Mussambico (oreochromis mossambicus), Peixe Barba (Clarias gariepinus) e; Capa Comum (Cyprinus carpio)	Macrobrachium rosebergii.
Morrumbene	-----	4,257.05	Tilapia Nilótico (Oreochromis niloticus) Tilapia Mus- sambico (oreochromis mossambicus), Peixe Barba (Clarias gariepinus) e; Capa Comum (Cyprinus carpio)	Macrobrachium rosebergii.
Vilankulo	15,145.04	51,511.86	Tilapia Nilótico (Oreochromis niloticus) Tilapia Mus- sambico (oreochromis mossambicus), Peixe Barba (Clarias gariepinus) e; Capa Comum (Cyprinus carpio)	Macrobrachium rose- bergii.
Massinga	-----	6,241.04	Tilapia Nilótico (Oreochromis niloticus) Tilapia Mussambico (oreochromis mossambicus), Peixe Barba (Clarias gariepinus) e; Capa Comum (Cyprinus carpio)	Macrobrachium rose- bergii.
Funhalouro	-----	20,933.59	Tilapia Nilótico (Oreochromis niloticus) Tilapia Mussambico (oreochromis mossambicus), Peixe Barba (Clarias gariepinus) e; Capa Comum (Cyprinus carpio)	Macrobrachium rosebergii.
Jangamo	6,431.36	2,294.21	Tilapia Nilótico (Oreochromis niloticus) Tilapia Mussambico (oreochromis mossambicus), Peixe Barba (Clarias gariepinus) e; Capa Comum (Cyprinus carpio)	Macrobrachium rosebergii.
Inhassoro	-----	24,564.11	Tilapia Nilótico (Oreochromis niloticus) Tilapia Mussambico (oreochromis mossambicus), Peixe Barba (Clarias gariepinus) e; Capa Comum (Cyprinus carpio)	Macrobrachium rosebergii.
Total	120.900,62	196.330,51		

Fonte: Direcção Provincial de Mar, Água Interiores e Pesca de Inhambane - 2016

Tabela VIII. Produção Pesqueira

Principais Produtos	Produção Pesqueira (Toneladas)				
	2012	2013	2014	2015	2016
Peixe (Pesca semi-industrial)	40,6	168,9	88,9	55,3	54,9
Peixe (Aquacultura)	9,4	31,6	246,7	329,9	453,0
Peixe (Pesca artesanal)	11.289,2	13.791,0	15.818,1	22.204,5	24.067,7
Camarão	40,2	91,0	156,5	210,5	159,6
Cefalopodes	378,9	625,9	889,9	405,1	995,6
Caranguejo	332,5	534,7	908,8	1.313,8	461,8
Outros	28,8	1.694,10	2.284,20	1.625,0	1.309,1
Total	12.119,6	16.937,2	20.393,1	26.144,1	27.501,7

Fonte: Direcção Provincial de Mar, Água Interiores e Pesca de Inhambane - 2016



FLORESTA E FAUNA

Inhambane possui uma extensa área florestal caracterizada pela existência de espécies protegidas e prestigiosas de madeira e uma gestão sustentável dos recursos naturais no contexto de desenvolvimento sustentável.

Tabela IX: Potencial Florestal e Faunístico

Principais Espécies	Potencial Florestal	Floresta Produtiva	Corte Anual Admissível m3/ano	Distritos
Floresta				
Chanfuta, Umbila, Mecrusse, Messassa, Simbirre, Tingare, Mondzo, Sândalo, Chacate Preto	53.304 ha	2.120,4 ha	28,205	Govuro, Mabote, Inhassoro, Funhalouro, Panda, Massinga, Homoíne, Inharrime e Jangamo
Fauna				
Cabritos do Mato, Búfalos, Antílopes, Macacos, Elefantes, Bois-cavalo, Changos, Cabrito Cinzento, Facoceros, Coelhos, Lebres, Zebras, Cudos, Avestruzes, Hipopótamos, Galinhas do Mato, entre outros.				Govuro, Mabote, Inhassoro, Funhalouro, Panda, Massinga, Homoíne, Inharrime e Jangamo

Fonte: Direcção Provincial de Agricultura e Segurança Alimentar de Inhambane - 2016



INDÚSTRIA E COMÉRCIO

Da produção que se regista na Província de Inhambane, novas linhas circunscritas a produção começam a figurar no panorama económico da província, sendo produtos para a indústria alimentar e extractiva. Da produção global industrial, 85,8% correspondem a produção de hidrocarbonetos (gás natural e condensado). Dos principais produtos comercializados internamente, destacam-se: o pescado, coco, copra, mandioca, carne e seus derivados sendo para exportação o gás natural e condensado, óleo cru, bagaço, vegetais e fruta.

Tabela X: Produtos de Exportação

Produto de Exportação	Mercado Doméstico (%)	Mercado Externo (%)
Gás natural	-	100,0
Gás condensado	-	100,0
Óleo cru de copra	12,0	88,0
Fibra de coco	-	100,0
Bagaço de copra	25,0	75,0
Coco fresco	99,9	0,1
Casca de coco	-	100,0
Chipsi de coco	-	100,0
Coco ralado	-	100,0
Vegetais (Baby corn)	-	100,0
Castanha de Caju	96,1	3,9
Pescado	99,9	0,1
Morango (refresco)	-	100

Fonte: Direcção Provincial de Indústria e Comércio de Inhambane - 2016

Tabela XI: Principais Produtos da Província de Inhambane

Principais Produtos	Quantidades (ton)				
	2012	2013	2014	2015	2016
Óleo cru	7.988,0	8.395,4	8.513,6	8.526,2	7.334,0
Bagaço de copra	3.326,0	3.495,6	3.746,3	4.209,1	3.975,6
Fibra de coco	1.297,0	1.308,7	743,1	1.417,9	1.188,6
Esteiras de Fibra	-	205,0	116,4	-	-
Coco fresco	-	55,1	79,1	83,6	302,2
Casca de coco	-	-	-	-	1.468,0
Chipsi de coco	-	-	-	-	0,3
Coco ralado	-	-	-	-	0,02
Vegetais	99,1	142,7	149,4	56,0	119,2
Castanha de Caju	-	-	-	-	553,0
Fruta	8,6	-	4,9	-	-
Pescado	-	-	-	166,2	64,0
Refresco de Morango	-	-	-	-	2.059,2
Total Geral	12.718,7	13.602,5	13.352,8	14.459,0	17.064,1
Valor Global (USD)	6.739.258,79	7.014.068,55	6.715.875,52	6.009.880,54	3.667.4142

Fonte: Direcção Provincial de Indústria e Comércio de Inhambane - 2016

Tabela XII: Parceiros Comerciais

Exportação	País	RSA	Vietnam
	Volume (%)	97%	3%

Fonte: Direcção Provincial de Indústria e Comércio de Inhambane - 2016

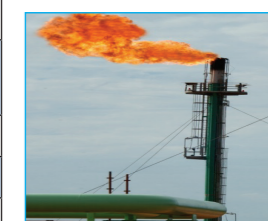
RECURSOS MINERAIS

A Província de Inhambane revela um potencial no campo da extracção de minerais tais como hidrocarbonetos (gás natural e gás condensado), extracção de minerais não metálicos, nomeadamente o calcário, areia e argila para construção, sendo os hidrocarbonetos os que maior volume de exportação apresentam.

Tabela XIII: Tipo de Recursos Minerais e Fase de Exploração

Tipo de Recurso Mineral	Ponto de Situação	Distrito
Gás Natural, Petróleo Leve	Em exploração pela SASOL e em pesquisa	Inhassoro, Govuro e Mabote
Calcário	Algumas áreas estão em exploração por operadores artesanais e de pequena escala, singulares e associações	Panda, Massinga, Funhalouro, Vilankulos, Mabote, Inhassoro e Govuro
Areias pesadas	Em fase de pesquisa	Zavala, Inharrime, Jangamo, Inhassoro, Homoíne e Panda
Guano de Morcego	Sem operadores	Inhassoro e Vilankulo
Diatomitos	Sem operadores	Panda e Jangamo
Argila	Em exploração por algumas associações mineiras artesanais e de pequena escala	Jangamo, Inharrime, Vilankulos e Govuro
Gesso	Sem operadores	Panda
Ágatas	Sem operadores	Inharrime e Govuro
Laterites	Em exploração por alguns operadores singulares de pequena escala	Inharrime e Jangamo

Fonte: Direcção Provincial de Recursos Minerais e Energia de Inhambane - 2016



OBRAS PÚBLICAS

A rede rodoviária da Província tem uma extensão de 4.603 km, dos quais 2.848 km são classificados e 1.755 km não classificados. A rede é caracterizada por estradas revestidas (683 km) não revestidas (1.279 km) e de terra (886 km) e classificam-se em:

Categorias	Extensão (km)
Estradas Primárias	558
Estradas Secundárias	266
Estradas Terciárias	1.139
Estradas Vicinais	885
Estradas não Classificadas	1.755
Total	4.603

Fonte: Direcção Provincial Obras Públicas Habitação e Recurso Hídricos de Inhambane - 2016

Tabela XIV: Grau de Operacionalidade das Fontes Dispersas

Distrito	População Rural	Fontes Dispersas - Poços, Furos e Nascentes			População Servida			Cobertura %
		Existentes	Operacionais	Avariadas	Fontes	SAA	Total	
Zavala	144.859	147	138	9	41.400	14.100	55.500	38.3
Inharrime	114.694	145	123	22	36.900	4.800	41.700	36.4
Jangamo	111.774	163	135	28	40.500	30.735	71.235	63.7
Panda	52.781	78	78	0	23.400	5.215	28.615	54.2
Homoíne	120.933	142	99	43	29.700	4.325	34.025	28.1
Morrumbene	137.739	236	212	24	63.600	6.000	69.600	50.5
Massinga	179.888	272	193	79	57.900	8.400	66.300	36.9
Vilankulo	110.395	210	176	34	52.800	8.355	61.155	55.4
Funhalouro	48.735	176	157	19	47.100	3.300	48.835	100.0
Mabote	52.719	199	186	13	52.719	3.300	52.719	100.0
Inhassoro	40.076	216	203	13	40.076	3.600	40.076	100.0
Govuro	39.721	137	137	0	39.721	2.400	39.721	100.0
Total	1.154.313	2.121	1.837	284	525.816	94.530	609.381	52.4

Fonte: Direcção Provincial Obras Públicas Habitação e Recurso Hídricos - 2016

Tabela XV: Taxa de Acesso de Água Urbana

Metas Operacionais	Localização	Situação em 2016
Cobertura na População Urbana e Peri-urbana	Cidade de Inhambane	100%
Cobertura na População Urbana e peri-urbana	Cidade da Maxixe	69%
Taxa de acesso a água Urbana e Peri-Urbana	Província	84,5

Fonte: Direcção Provincial Obras Públicas Habitação e Recurso Hídricos de Inhambane - 2016



TURISMO

Inhambane é uma das regiões de Moçambique mais cotadas no panorama turístico de alta qualidade proporcionado por uma larga costa e terras do interior. Para além de excelentes praias que se estendem ao longo da costa da Província e no Arquipélago de Bazaruto, ela dispõe no interior, de parques naturais onde variadas espécies de vegetação e animais podem ser observadas oferecendo ainda o turismo de sol e praia e cultural. Há ocorrência de espécies protegidas nos locais florestais e faunísticos da Província, a exemplo do Parque Nacional do Arquipélago de Bazaruto, com uma área de 1.600Km² que é o único inteiramente marinho e estabelecido para proteger espécies de fauna marinha, nomeadamente Dugongos, Tartarugas marinhas e Golfinhos, e Dugongos que ocorrem nesta área e que constituem a única população viável na costa oriental de África.

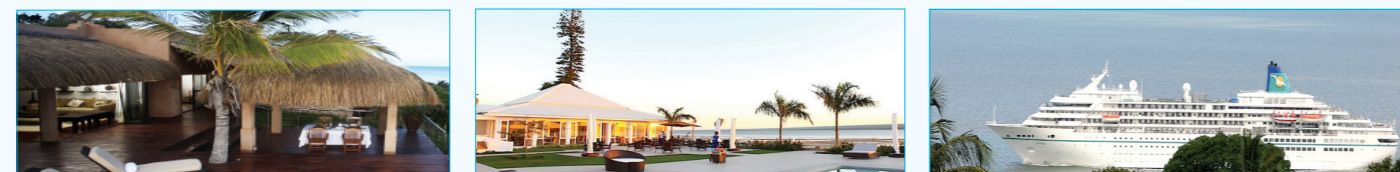


Tabela XVI: Potencial Turístico e de Investimento da Província

Zonas de Interesse Turístico	Potencial Turístico	Potencial Investimento
Município de Inhambane	- Sol e Praia; - Monumentos Históricos; - Mesquita Velha; - Museu Municipal; - Igreja Católica; - Estátua de Vasco Da Gama; - Praça da Primeira Constituição da República, - Buraco dos Assassinatos e - Gastronomia Local	Praia da Rocha (26ha)
Distrito de Jangamo	- Praia; - Recursos Marinhos - Cultura Local	Dongane (300ha) Ligogo (60ha)
Distrito de Inharrime	- Sol e Praia; - Recursos Marinhos; - Lagoas e Dunas; e - Área para Golfe, Hotel Resort e Eco Resort	Praia da Závora (500ha)
Distrito de Morrumbene	- Praia; - Recursos Marinhos; - Cultura Local	Magumbo (88ha)
Distrito de Massinga	- Praia, - Recursos Marinhos, - Cultura Local, Flora e Fauna	Zona Costeira de Chibanhane (105ha) Reserva de Pomene para Campismo (5ha)
Distrito de Funhalouro	- Flora e Fauna; - Florestas e Lagoas	Localidade de Tsenane (9,488ha) Povoado de Munguizane
Distrito de Panda	- Lagoas com Espécies Diversas de Fauna - Flora e Aves; - Área Para Fazenda de Bravios; e - Ecoturismo	Povoado de Nhaculángwe (25ha) Localidade de Macavelane (5000ha)
Distrito de Mabote	- Lagoa de Água Salgada; e - Espécies Exóticas de Avões (Flamingos)	Lagoa Banamane (10ha) Sede do Distrito (1,5ha)
Distrito de Vilankulos	- Praia, Recursos Marinhos; - Cultura Local, Flora e Fauna	Lagoa de Chigamane (7,48ha) Bazaruto para Ecolodge (27ha)
Distrito de Govuro	- Praia; - Recursos Marinhos; e - Cultura Local	Praia de Nodje (120ha)

Fonte: Direcção Provincial de Cultura e Turismo de Inhambane- 2016

ADMINISTRAÇÃO PÚBLICA E SERVIÇOS

Instituições	Serviços	Endereço Institucional
Balcão de Atendimento Único	<ul style="list-style-type: none"> Serviços de Licenciamento (Simplificado, Comercial e Industrial); Serviços de Registo e Notariado; Serviços de Migração; e Serviços de Cobranças de Impostos e Taxas 	Avenida da Revolução - Praça dos Heróis Telefone: +258 293 20806 Fax: +258 293 20806 Email: bau.inhambane@gmail.com C.P.93 R/C Cidade de Inhambane
Serviços Distritais de Actividades Económicas (SDAE's)	<ul style="list-style-type: none"> Facilitam a tramitação de documentos ao nível distrital 	Nas Vila Sede de todos os Distritos e Municípios
Centro de Promoção de Investimentos	<ul style="list-style-type: none"> Promove o investimento Directo Nacional e Estrangeiro; Providencia a assistência institucional aos investidores nacionais e estrangeiros; Aprova a implementação dos projectos (registo de empresas, obtenção de vistos, permissão de trabalho e de residência, licenciamento de terra, autorizações de isenções de direitos aduaneiros, etc.); Garante a concessão de benefícios fiscais e aduaneiros aos investidores de acordo com o decreto 4/2009, de 12 de Janeiro. 	Delegação de Inhambane Av. Samora Machel, Nº588, Balane 2 Cell: +258 823305430 C.P.102 Telefax: +258 293 20015 Email: cpiinhambane@cpi.co.mz Website: www.cpi.co.mz www.cpi.gov.mz
Centro de Promoção de Investimentos (Benefícios Específicos)	<ul style="list-style-type: none"> Criação de infraestruturas básicas; Comércio e Indústria nas Zonas Rurais; Indústria transformadora e de Montagem; Agricultura e Pesca; Hotelaria e Turismo; Parques de Ciências e Tecnologia; Projectos de grande dimensão; Zonas de Rápido Desenvolvimento; Zonas Francas Industriais; Zonas Económicas Especiais; Investimentos ao abrigo da Lei de Minas; Investimentos ao abrigo da Lei de Petróleos 	Delegação de Inhambane Av. Samora Machel, Nº588, Balane 2 Cell: +258 823305430 C.P.102 Telefax: +258 293 20015 Email: cpiinhambane@cpi.co.mz Website: www.cpi.co.mz www.cpi.gov.mz
Banco de Moçambique (Departamento de Licenciamento e Controlo Cambial)	<ul style="list-style-type: none"> Registo de Projectos 	Praça do Município, Talhão Nº26 Telefone: +258 293 20806 Fax: +258 293 20806 Cell: +258 823 305 430 Cidade da Maxixe
Serviços Provinciais de Geografia e Cadastro	<ul style="list-style-type: none"> Emissão de DUAT e Identificação de Terrenos 	Avenida Eduardo Mondlane Telefone +258 29320928 Cidade de Inhambane

ADMINISTRAÇÃO PÚBLICA E SERVIÇOS

Autoridade Tributária	<ul style="list-style-type: none"> Homologação dos incentivos fiscais e aduaneiros 	Avenida da Revolução Telefone: +258 293 21102 Fax: +258 293 21 102 Cidade de Inhambane
Serviços Provinciais de Migração	<ul style="list-style-type: none"> Autorização de direito de Residência 	Avenida 7 de Abril Telefone: +258 293 30112/117/590/581 Cidade da Maxixe
Instituto Nacional de Segurança Social	<ul style="list-style-type: none"> Registo e Assistência Social ao Trabalhador 	Bairro Chambone 5 Telefone: +258 293 30114 Telefax: +258 293 30122 Cidade da Maxixe
Direcção Provincial de Trabalho, Emprego e Segurança Social	<ul style="list-style-type: none"> Autorização de Trabalho Para Estrangeiros 	Avenida Acordos de Lusaka Telefone: +258 293 20858 Fax:+258 293 20859 C.P.20 Email:governoinhambane.trabalho@gmail.com Cidade de Inhambane
Direcção Provincial de Agricultura e Segurança Alimentar	<ul style="list-style-type: none"> Emissão de Pareceres Técnicos 	Avenida Eduardo Mondlane Telefone:+258 29320929 Fax:+258 29320223 Email:dpainhambane@gmail.com C.P. 81 Cidade de Inhambane
Direcção Provincial de Cultura e Turismo	<ul style="list-style-type: none"> Emissão de Pareceres Técnicos 	Av.da Revolução – Praça dos Heróis Telefax +258 293-20216 Cell: +258 823 067 187 E-mail: dpturibane@yahoo.com.br Cidade de Inhambane
Direcção Provincial de Indústria e Comércio	<ul style="list-style-type: none"> Emissão de Pareceres Técnicos 	Avenida da Revolução nº586 Telefone: +258 293 20339 Fax: +258 293 20339 Email:dpic.ibane@tdm.co.mz C.P.93 R/C Cidade de Inhambane
Direcção Provincial de Recursos Minerais e Energia	<ul style="list-style-type: none"> Emissão de Pareceres Técnicos 	Rua da OJM nº252, 1ªAndar Telefone: +258 293 20526 Fax:+258 293 20526 C.P.8 Cidade de Inhambane
Direcção Provincial do Mar, Águas Interiores e Pescas	<ul style="list-style-type: none"> Emissão de Pareceres Técnicos 	Rua dos Continuadores Telefone: +258 29320156 Fax: +258 293 20166 Email:zimanga2000@yahoo.com.br C.P. 181 Cidade de Inhambane
Direcção Provincial da Terra, Ambiente e Desenvolvimento Rural	<ul style="list-style-type: none"> Emissão de Pareceres Técnicos Licença Ambiental 	Av. Eduardo Mondlane Telefone: +258 293 20217 Fax:+258 293 20217 Email:dpca-i'bane@teledata.mz Cidade de Inhambane
Direcção Provincial de Justiça e Entidade Legal	<ul style="list-style-type: none"> Constituição e Registo de Empresas 	Avenida da Revolução Telefone: +258 293 20423 Telefone: +258 293 21019 Cidade de Inhambane

Fonte: Centro de Promoção de Investimentos - 2016

SISTEMA DE IMPOSTOS



Centro de Promoção de Investimentos
(Investment Promotion Centre)

MANDATO

