



INSTITUTO NACIONAL DE ESTATÍSTICA



## ESTATÍSTICAS DO DISTRITO



**Panda - 2008**

## **Estatística Distrital (Estatísticas do Distrito de Panda)**

© 2010 Instituto Nacional de Estatística

Reprodução autorizada, excepto para fins comerciais, com indicação da fonte bibliográfica

---

### **PRESIDÊNCIA**

**João Dias Loureiro**

Presidente

**Manuel da Costa Gaspar**

Vice - Presidente

**Valeriano da Conceição Levene**

Vice – Presidente

### **FICHA TÉCNICA**

<b>Título</b>	Estatísticas do Distrito de Panda	Fax: +258 21 494530
<b>Editor</b>	Instituto Nacional de Estatística Av. Ahmed Sekou Touré, nº 21; Caixa Postal 493 Telefones: + 258 21 485787; 498118 e-mail: info@ine.gov.mz vendas@ine.gov.mz	Web: www.ine.gov.mz
<b>Direcção:</b>	Amélia Muendane - Directora de Integração, Coordenação e Relações Externas	
<b>Coordenação:</b>	Natércia Macuácuá – Coordenadora para as Estatísticas Territoriais	
<b>Produção:</b>	Instituto Nacional de Estatística Grupo Técnico Central do SEN para ET's	
<b>INE:</b>	Natércia Macuácuá, Filipe Amone, Jorge Utui, Jeremias Chirindza, Texeira Mandlate, João Boina, Valentim Raposo, Celso Machava, Raul Cumbe e Armindo F. da Silva	
<b>Banco de Moçambique:</b>	Gabriel Lemaquezzani	
<b>MINED:</b>	Constâncio Adelino	
<b>MISAU:</b>	Bina Langa	
<b>MINAG:</b>	Aurélio Mathe	
<b>Controle de Qualidade:</b>	Amélia Muendane e Cassiano Chipembe	
<b>Design e Grafismo:</b>	Jorge Utui, Valentim Raposo, António Guimarães e Claudino Falume	

## SINAIS CONVENCIONAIS

-	Resultado nulo
..	Categoria não aplicável
...	Dados não disponíveis à data da publicação
0	Dado inferior a metade da unidade de medida
*	Dado rectificado

## SIGLAS E ABREVIATURAS

INE	Instituto Nacional de Estatística
SEN	Sistema Estatístico Nacional
MINAG	Ministério da Agricultura
MINED	Ministério da Educação
MISAU	Ministério da Saúde
MITRAB	Ministério do Trabalho
MIREM	Ministério dos Recursos Minerais
INAM	Instituto Nacional de Meteorologia
BM	Banco de Moçambique
DICRE	Direcção de Integração, Coordenação e Relações Externas
DEMOVIS	Direcção de Estatísticas Demográficas, Sociais e Vitais
DARH	Direcção de Administração e Recursos Humanos
DCNIG	Direcção de Contas Nacionais e Indicadores Globais
DESE	Direcção de Estatísticas Sectoriais e de Empresas
DCI	Direcção de Censos e Inquéritos
ET's	Estatísticas Territoriais
GT-ET's	Grupo Técnico Central do SEN para as ET's
DPINE	Delegação Provincial do INE
EPI; EPII	Ensino Primário do 1º e 2º Graus
ESGI; ESGII	Ensino Secundário Geral 1º e 2º Ciclo
ETP	Ensino Técnico Profissional
FUE	Ficheiro de Unidades Estatísticas

## P R E F Á C I O

A missão do SEN, definida no seu Plano Estratégico para o período 2008 – 2012, é ser a principal referência na produção e disseminação de informação estatística de qualidade, que sirva de suporte aos processos de planificação e tomada de decisões de políticas, a todos os níveis e orientados para todas as vertentes, no âmbito do combate à pobreza rumo ao desenvolvimento global e sustentável.

O processo de descentralização em curso no País e a adopção do Distrito como pólo de desenvolvimento, aparece como resposta a necessidade de se criar um crescimento e desenvolvimento integrado reduzindo as assimetrias regionais, processo para o qual o Sistema Estatístico Nacional não poderia manter-se alheio, tendo iniciado como resposta, nos termos da sua visão, o processo de criação do terceiro nível do edifício estatístico nacional através da implantação do Subsistema de Estatísticas Territoriais com o objectivo de se providenciar informação estatística que apoie os processos de tomada de decisões a esse nível e como resposta a crescente procura de informação estatística fiável que garanta a monitoria e avaliação do impacto das medidas e acções orientadas ao incremento do investimento e desenvolvimento local em sintonia com o desenvolvimento nacional.

Assim, o INE apresenta ao público os resultados deste processo iniciado em 2008, com o lançamento da presente publicação, "ESTATÍSTICAS DO DISTRITO" que contém informação relevante, seleccionada de uma vasta lista de indicadores definidos como prioritários para a gestão sócio - económica àquele nível de governação.

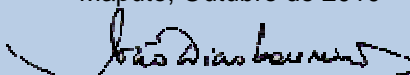
Tratando-se da primeira experiência - edição "0", pretende-se alcançar dois grandes objectivos:

1. ser um ponto de partida para reflexão sobre os processos e trabalhos estatísticos que envolvem a produção e disseminação de estatísticas distritais e municipais, despertar nos usuários, parceiros de desenvolvimento e produtores de informação nos distritos o interesse e procura de informação estatística oficial;
2. publicar informação estatística de qualidade, como primeiro resultado de um processo longo e complexo, de criação de capacidade local e incentivar os diferentes níveis territoriais a disseminar informação e promover cultura estatística.

Os dados e indicadores aqui publicados constituem uma primeira aproximação do que se pretende no futuro e resultam de um trabalho que o INE/SEN vem realizando junto das diversas fontes de dados. Estão disponíveis nomeadamente, os resultados de III Recenseamento Geral da População e Habitação 2007, dados dos sectores de Educação e Saúde 2008; Ficheiro de Unidades Estatísticas, entre outras, reservando-se para as edições futuras, o desenvolvimento das iniciativas de aperfeiçoamento que se revelem em valor acrescentado para utilizador.

O INE agradece a todos quanto tornaram possível a presente edição desta nova publicação e aos que se dignarem a enviar-nos criticas e sugestões para o melhoramento das suas futuras edições.

Maputo, Outubro de 2010

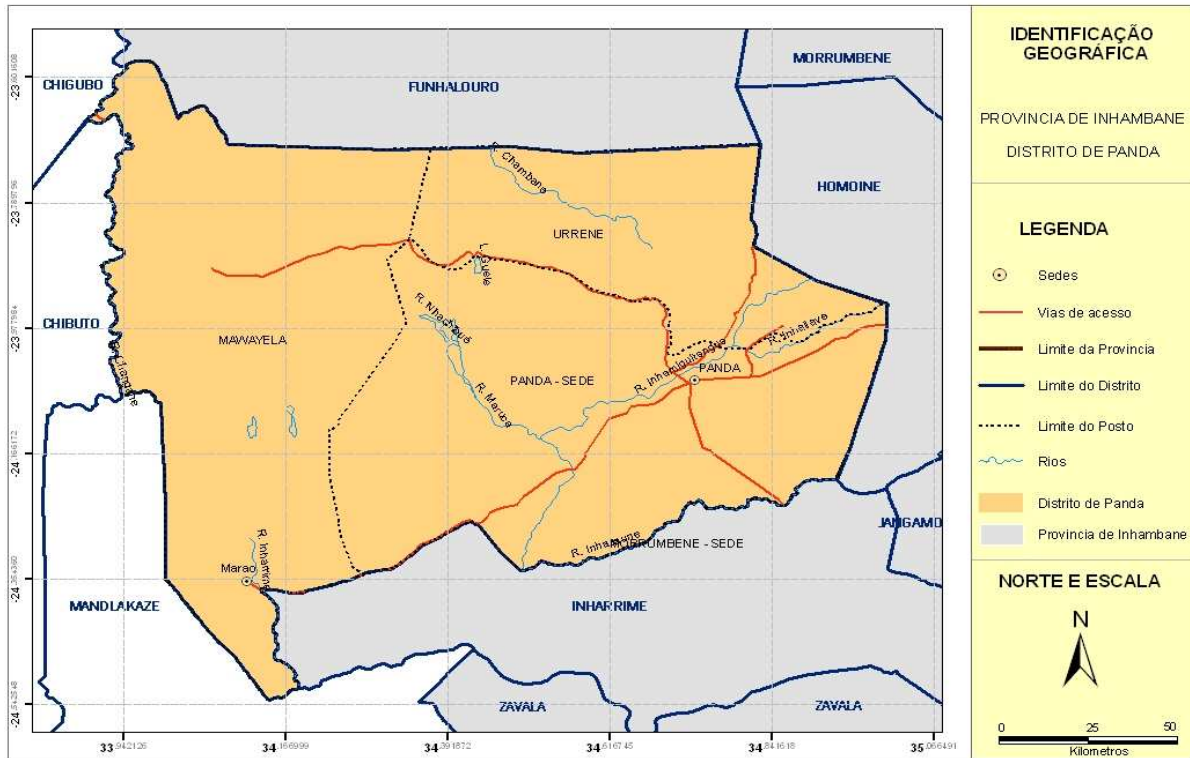


João Dias Loureiro  
Presidente

## ÍNDICE

<i>1 - Dados Gerais</i>	5
<i>2 - População</i>	7
<i>3 - Indicadores de Bem Estar</i>	8
<i>4 - Educação</i>	11
<i>5 - Saúde</i>	13
<i>6 - Cadastro de Empresas - FUE</i>	15
<i>7 - Finanças e Investimento</i>	16

# 1 - DADOS GERAIS



Fonte:INE

**Quadro 1.1 – Localização Geográfica**

Distrito	Distrito de Panda			
	Norte	Sul	Este	Oeste
Limites	Funhalouro	Inharrime	Homoíne	Província de Giza (Chigubo, Chibuto e Mandlakaze)

Fonte: INE

**Quadro 1.2 - Recursos Minerais**

...
-----

Fonte: Ministério dos Recursos Minerais

**Quadro 1.3 – Superfície em Km², População Total Densidade Populacional - 2007**

	Distrito	Província	Dis/Pro %
Superfície	6,841	68,775	9.9
População	47,799	1,271,818	3.8
Densidade Populacional	6.99	18.49	..
Número total de agregados familiares	11,326	291,123	3.9

Fonte: INE – III Recenseamento Geral da População e Habitação 2007

**Quadro 1.4 – Clima - 2008**

	Distrito
Temperatura Média oC	22.7
Temperatura Máxima Absoluta oC	40.0
Temperatura Mínima Absoluta oC	8.5
Humidade Relativa (%)	74.6
Precipitação Média Mensal mm	60.4

Fonte: Instituto Nacional de Meteorologia

Nota: Para os Distritos sem estação meteorológica, os dados do clima são as médias da província

## 2 – POPULAÇÃO

Quadro 2.1 – População do Distrito, por Grandes Grupos Etários e % em Relação ao Total da Província - 2007

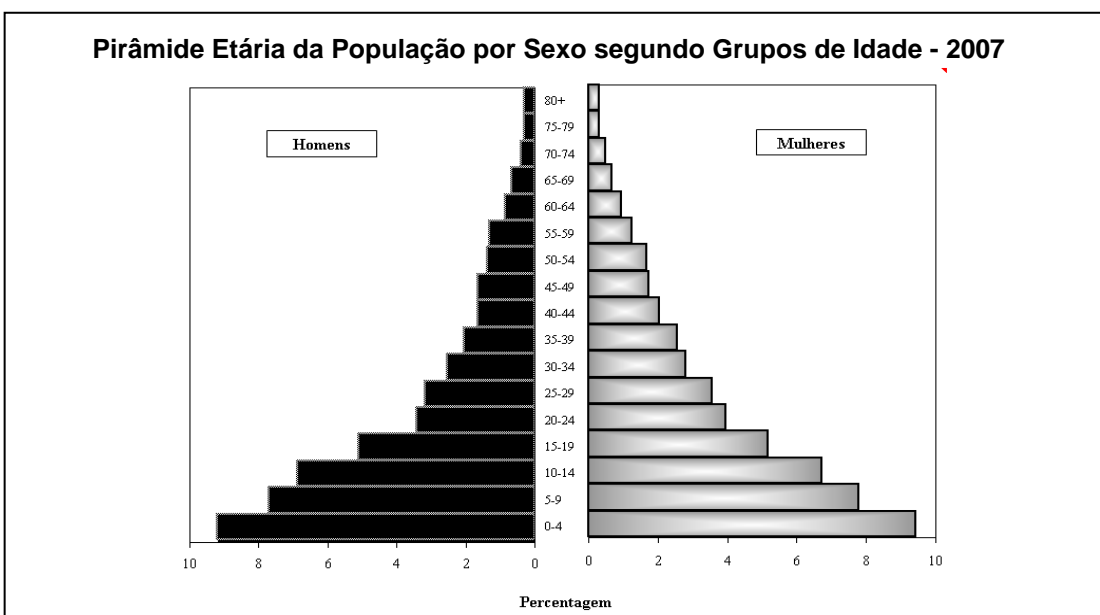
Grupos Etários e Sexo	Distrito		Província	% do Distrito em relação a Província
	Número	%	Número	
<b>Total</b>	<b>47,799</b>	<b>100</b>	<b>1,271,818</b>	<b>3.8</b>
População feminina	27,017	56.5	706,334	3.8
População masculina	20,782	43.5	565,484	3.7
<b>Grupos Especiais</b>	<b>47,799</b>	<b>100</b>	<b>1,271,818</b>	<b>3.8</b>
População total entre 0-14 anos	22,262	46.6	573,469	3.9
População total entre 15-64 anos	21,918	45.9	626,191	3.5
População total maior de 65 anos	3,619	7.6	72,158	5.0

Fonte: INE - III Recenseamento Geral da População e Habitação 2007

Quadro 2.2 – População do Distrito, por Grupos Etários Específicos e % em Relação ao Total da Província - 2007

Grupos Etários	Distrito		Província	% do Distrito em relação a Província
	Número	%	Número	
<b>População total</b>	<b>47,799</b>	<b>100</b>	<b>1,271,818</b>	<b>3.8</b>
0-5	9,990	20.9	249,758	4.0
6-10	7,525	15.7	194,657	3.9
11-12	2,591	5.4	69,305	3.7
13-15	3,126	6.5	88,583	3.5
16-17	1,506	3.2	50,104	3.0
18 e mais	23,061	48.2	619,411	3.7

Fonte: INE - III Recenseamento Geral da População e Habitação 2007



Fonte: INE - III Recenseamento Geral da População e Habitação 2007



### 3 – INDICADORES DE BEM ESTAR

**Quadro 3.1 - Agregados Familiares, Segundo Tipo de Material de Construção de Habitação, no Distrito e na Província e sua Distribuição Percentual - 2007**

Tipo de Material	Distrito		Província	
	Número	%	Número	%
<b>Tipo de Paredes das Casas</b>	<b>11,326</b>	<b>100</b>	<b>291,123</b>	<b>100</b>
Bloco de cimento	850	7.5	37,314	12.8
Bloco de tijolo	9	0.1	703	0.2
Madeira/zinco	307	2.7	11,740	4.0
Bloco de adobe	328	2.9	2,027	0.7
Canico/paus/bambu/palmeira	6,436	56.8	176,468	60.6
Paus maticados	3,315	29.3	60,775	20.9
Lata/cartão/papel/saco/casca	39	0.3	887	0.3
Outros	42	0.4	1,209	0.4
<b>Tipo de Cobertura das Casas</b>	<b>11,326</b>	<b>100</b>	<b>291,123</b>	<b>100</b>
Laje de betão	27	0.2	1,982	0.7
Telha	3	0.0	141	0.0
Chapa de lusalite	101	0.9	3,831	1.3
Chapa de zinco	3,741	33.0	108,243	37.2
Capim/colmo/palmeira	7,339	64.8	173,769	59.7
Outros	115	1.0	3,157	1.1
<b>Tipo de Pavimento das Casas</b>	<b>11,326</b>	<b>100</b>	<b>291,123</b>	<b>100</b>
Madeira/parquet	11	0.1	474	0.2
Mármore/granulito	5	0.0	238	0.1
Cimento	2,223	19.6	101,452	34.8
Mosaico/tijoleira	20	0.2	1,304	0.4
Adobe	7,673	67.7	157,284	54.0
Sem nada	1,333	11.8	28,731	9.9
Outros	61	0.5	1,640	0.6

Fonte: INE - III Recenseamento Geral da População e Habitação 2007

**Quadro 3.2 - Agregados Familiares que Possuem Bens Duráveis, no Distrito e Total da Província 2007**

Bens Duráveis	Distrito		Província	
	Número	%	Número	%
Rádio	4,678	41.3	140,499	48.3
Televisão	627	5.5	34,767	11.9
Telefone	27	0.2	1,898	0.7
Computador	5	0.0	1,287	0.4
Carro	103	0.9	6,791	2.3
Motorizada	34	0.3	2,596	0.9
Bicicleta	578	5.1	51,643	17.7
Nenhum	6,498	57.4	133,407	45.8
<b>Número total agregados familiares</b>	<b>11,326</b>		<b>291,123</b>	

Fonte: INE - III Recenseamento Geral da População e Habitação 2007

**Quadro 3.3 - Agregados Familiares Segundo Distribuição de Fonte de Água, no Distrito e na Província - 2007**

Fonte de Água	Distrito		Província	
	Número	%	Número	%
Água Canalizada dentro de casa (rede)	21	0.2	2,970	1.0
Água Canalizada fora de casa (rede)	208	1.8	11,280	3.9
Fontenária	805	7.1	19,513	6.7
Poço / Furo protegido	1,366	12.1	67,145	23.1
Poço sem bomba (céu aberto)	7,508	66.3	142,730	49.0
Rio / Majune / Lagoa	1,142	10.1	26,170	9.0
Água da chuva	106	0.9	19,026	6.5
Água mineral	1	0.0	137	0.0
Outros	169	1.5	2,152	0.7
<b>Número total agregados familiares</b>	<b>11,326</b>	<b>100</b>	<b>291,123</b>	<b>100</b>

Fonte: INE - III Recenseamento Geral da População e Habitação 2007

**Quadro 3.4 - Agregados Familiares Segundo a Distribuição de Tipo de Serviço Sanitário na Habitação - 2007**

Tipo de Serviço Sanitário	Distrito		Província	
	Número	%	Número	%
Retrete ligada à fossa séptica	24	0.2	3,606	1.2
Latrina Melhorada	135	1.2	13,421	4.6
Latrina Tradicional Melhorada	456	4.0	29,408	10.1
Latrina Tradicional Não Melhorada	1,946	17.2	149,189	51.2
Sem Latrina	8,765	77.4	95,499	32.8
<b>Número total agregados familiares</b>	<b>11,326</b>	<b>100</b>	<b>291,123</b>	<b>100</b>

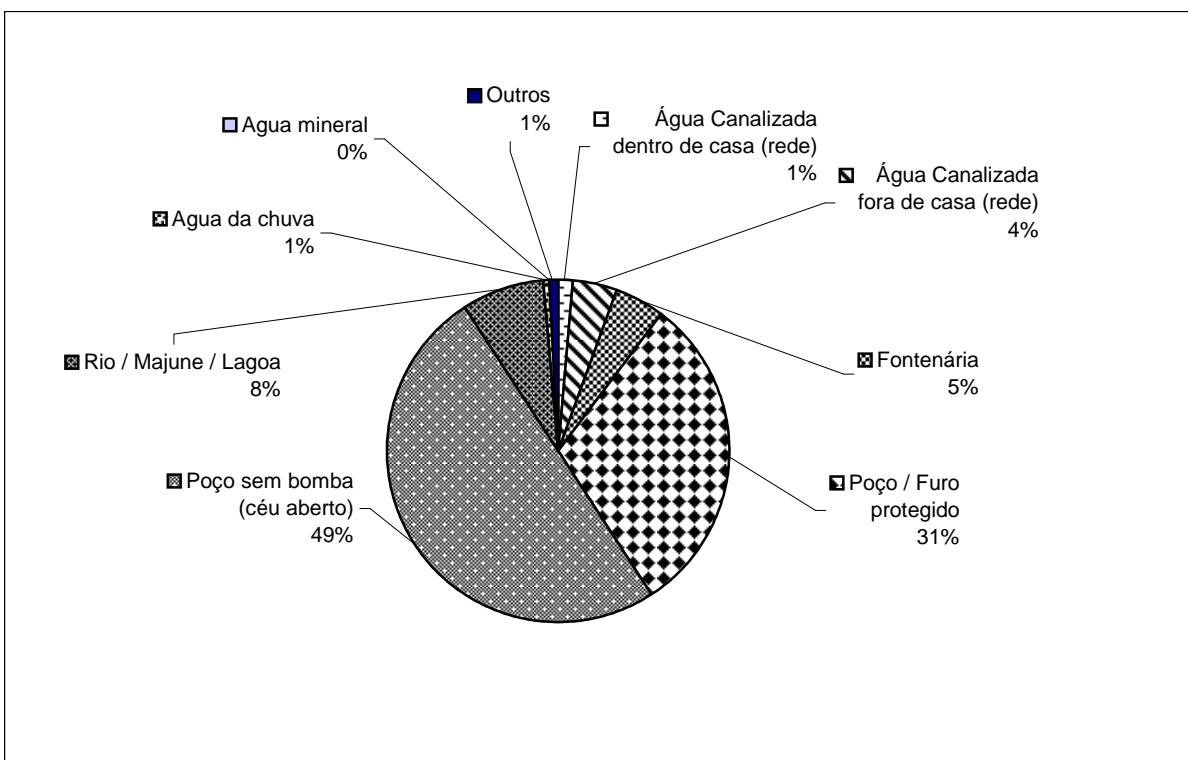
Fonte: INE - III Recenseamento Geral da População e Habitação 2007

**Quadro 3.5 - Agregados Familiares Segundo Principal Fonte de Energia na Habitação - 2007**

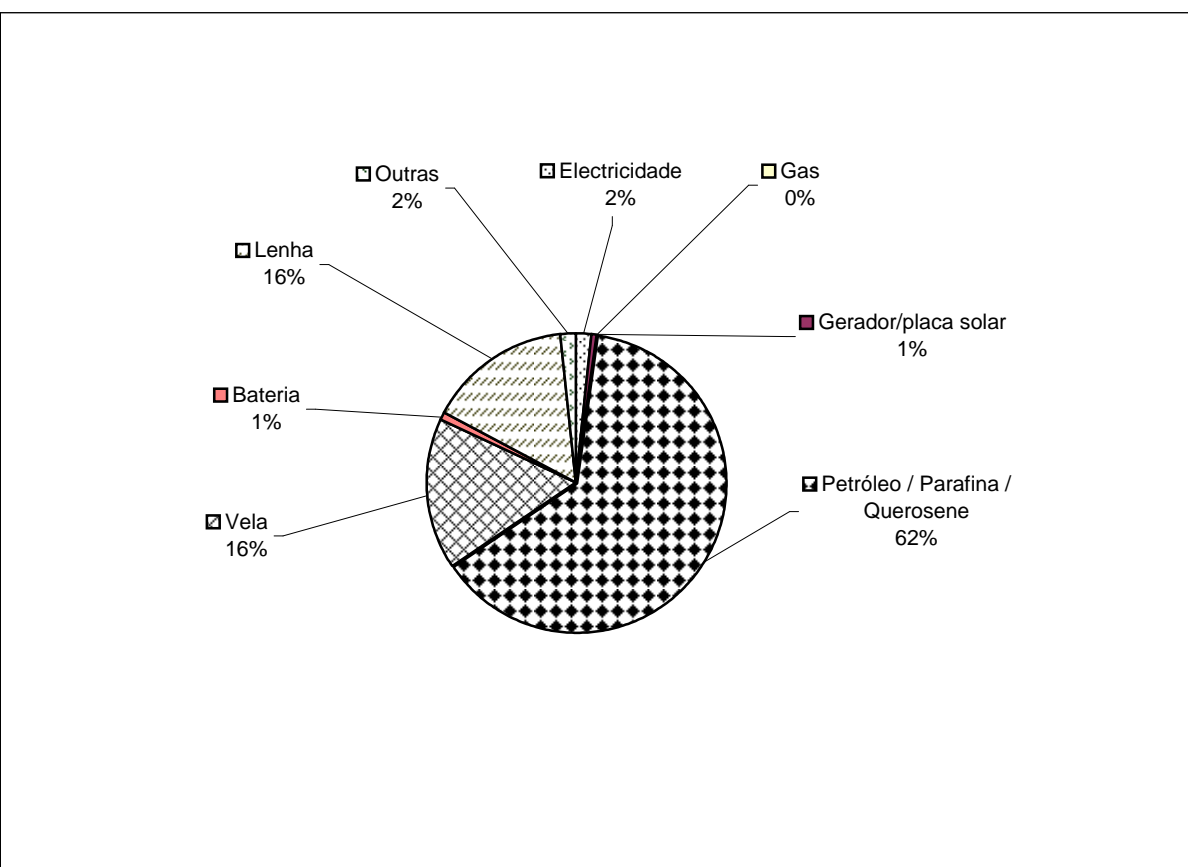
Fonte de Energia	Distrito		Província	
	Número	%	Número	%
Electricidade	25	0.2	14,269	4.9
Gerador/placa solar	82	0.7	2,254	0.8
Gas	2	0.0	129	0.0
Petróleo / Parafina / Querosene	8,696	76.8	221,220	76.0
Vela	664	5.9	18,103	6.2
Bateria	91	0.8	3,358	1.2
Lenha	1,501	13.3	29,021	10.0
Outras	265	2.3	2,769	1.0
<b>Número total agregados familiares</b>	<b>11,326</b>	<b>100</b>	<b>291,123</b>	<b>100</b>

Fonte: INE - III Recenseamento Geral da População e Habitação 2007

### Agregados Familiares Segundo Acesso Água Potável, no Distrito e na Província - 2007



### Agregados Familiares Segundo Principal Fonte de Energia na Habitação - 2007



## 4 – EDUCAÇÃO

**Quadro 4.1 - Estabelecimentos de Ensino, por Tipo e Nível no Distrito e na Província - 2007-2008**

Estabelecimentos de Ensino	2007	2008	Variação 2008/07 em %	Província 2008	Dist/Prov em %
<b>Número Total de Escolas</b>	49	53	8.2	951	5.6
<b>Escolas Primárias - (EPI + EPII)</b>	48	51	6.3	909	5.6
<b>EPI</b>	40	42	5.0	708	5.9
Públicas	40	42	5.0	707	5.9
Privadas / Comunitarias	0	0	-	1	0.0
<b>EPII</b>	8	9	12.5	201	4.5
Públicas	8	9	12.5	200	4.5
Privadas / Comunitarias	0	0	-	1	0.0
<b>Escolas Secundárias Gerais - (ESGI + ESGII)</b>	1	1	0.0	33	3.0
<b>ESGI</b>	1	1	0.0	23	4.3
Públicas	1	1	0.0	19	5.3
Privadas	0	0	-	4	0.0
<b>ESGII</b>	0	0	-	10	0.0
Públicas	0	0	-	7	0.0
Privadas	0	0	-	3	0.0
<b>Escolas Técnico-Prof.</b>	0	1	-	9	11.1
Públicas	0	0	-	4	0.0
Privadas	0	1	-	5	20.0

Fonte: MNED - Direcção de Planificação e Cooperação

**Quadro 4.2 - Número de Alunos EP I e EPII; Taxas de Admissão e Aprovação Nível no Distrito e na Província - 2007-2008**

Indicadores	Distrito		Variação 2008/07 em %	Província		Dist/Prov em %
	2007	2008		2007	2008	
<b>Número de alunos (EPI + EPII)</b>	13,239	13,690	3.4	334,747	343,255	4.0
<b>Percentagem de raparigas</b>	49.5	49.5	0.1	49.6	49.7	..
Taxa Bruta de Admissão	374.3	...	...	298.6	...	..
Taxa Bruta de Escolarização	130.9	...	...	126.8	...	..
<b>Taxa Líquida de Escolarização</b>	98.7	...	...	94.7	...	..
Taxa de Aprovação da 5ª classe	79.4	70.9	-10.7	74.2	70.2	..
Taxa de Aprovação da 7ª classe	80.3	68.8	-14.3	72.2	72.1	..

Fonte: MNED - Direcção de Planificação e Cooperação, INE

**Quadro 4.3 - Número de Alunos ESG I e ESGII; Taxas de Admissão e Aprovação Nível no Distrito e na Província - 2007-2008**

Indicadores	Distrito		Variação 2008/07 em %	Província		Dist/Prov em % 2008
	2007	2008		2007	2008	
Número de alunos (ESGI + ESGII)	1,076	1,431	33.0	48,772	56,449	2.5
Percentagem de raparigas	46.7	48.7	4.2	48.3	50.0	..
Taxa Bruta de Escolarização	21.7	...	...	36.6	...	..
Taxa de Aprovação da 10ª classe	...	58.2	...	70.1	59.3	..
Taxa de Aprovação da 12ª classe	...	...	...	41.8	71.3	..

Fonte: MNED - Direcção de Planificação e Cooperação, INE

**Quadro 4.4 - Professores em Exercício, (EPI + EPII); (ESGI + ESGII); Relação Alunos por Professor - 2007-2008**

Indicadores	Distrito		Variação 2008/07 em %	Província 2008	Dist/Prov em % 2008
	2007	2008			
Número de Professores (EPI + EPII)	285	338	18.6	6,415	5.3
Relação Alunos/Professor	46.5	40.5	-12.8	53.5	..
Percentagem de Professores sem Formação	52.3	45.6	-12.9	41.8	..
Número de Professores (ESGI + ESGII)	22	33	50.0	1,124	2.9
Relação Alunos/Professor	48.9	43.4	-11.3	50.2	..

Fonte: MNED - Direcção de Planificação e Cooperação, INE

**Quadro 4.5 - Crianças em Idade escolar Fora da Escola e Adultos que Não Sabem Ler e Escrever - 2007**

Indicadores	Distrito	Província	Dist/Prov em %
Crianças entre 6 e 13 anos sem estudar	1,829	51,624	3.5
População (15 anos e mais) que não sabem ler/escrever (taxa de analfabetismo)	64.8	78.4	82.7

Fonte: MNED - Direcção de Planificação e Cooperação, INE

**Metadados: Conceitos e Definições**

Taxa Bruta de Admissão	Proporção entre o número de crianças que frequentam a 1ª classe pela primeira vez e o número total oficial de crianças com 6 anos
Taxa Bruta de Escolarização	Proporção entre o número de crianças que frequentam o nível primário EP1 e EP2 (ES1 e ES2) e o número oficial de crianças entre 6 e 12 (13-17) anos
Taxa Líquida de Escolarização	Proporção entre os alunos que frequentam o EP1 e EP2 (ES1 e ES2) e que têm a idade oficial para frequentar (6-12 / 13-17) e a população no mesmo grupo etário
Relação alunos/professor	Número médio de alunos que são assistidos por um professor neste nível de ensino
Taxa de Analfabetismo	Proporção entre a população de 15 anos e mais que não sabe ler e escrever em nenhuma língua e a população desse grupo etário

## 5 – SAÚDE

**Quadro 5.1 - Infraestruturas de Saúde, por Tipo, no Distrito e na Província - 2008**

Infraestruturas	Distrito	Província	Dist/Prov em %
<b>Unidades Sanitarias Publicas</b>			
Hospital Central	0	0	-
Hospital Psiquiátrico	0	0	-
Hospital Provincial	0	1	0.0
Hospital Rural	0	2	0.0
Hospital Geral	0	0	-
Hospital Distrital	0	0	-
Centros de Saúde	5	91	5.5
Postos de Saúde	0	12	0.0
<b>Equipamento</b>			
Total de Camas Gerais	29	572	5.1
Camas da Maternidade	38	887	4.3
Camas por 1000 Habitantes	1.36	0.99	137.2

Fonte: MISAU - Direcção de Planificação e Cooperação

**Quadro 5.2 - Atendimento Saúde Materno - Infantil no Distrito e na Província - 2008**

Tipo de Atendimento	Distrito	Província	Dist/Prov em %
<b>Consultas Pré-Natal</b>	2,251	69,639	3.2
Taxa de Cobertura	91.1	94.3	..
<b>Partos Institucionais</b>	829	29,562	2.8
Taxa de Cobertura	37.3	44.5	..
<b>Partos Assistidos na Comunidade</b>	154	3,382	4.6
<b>Consultas pos - parto</b>	764	35,632	2.1
Taxa de Cobertura	34.4	53.6	..
<b>0 - 11 meses: 1as Consultas</b>	1,177	42,367	2.8
Taxa de Cobertura	59.6	71.7	..
<b>1 - 4 anos: 1as Consultas</b>	820	17,157	4.8
Taxa de Cobertura	12.7	8.9	..

Fonte: MISAU - Direcção de Planificação e Cooperação

Nota: As taxas de cobertura foram calculadas com base na população de 2008 projectada a partir do Recenseamento Geral da População de 1997

**Quadro 5.3 - Programa Alargado de Vacinação e Taxas de Cobertura no Distrito e na Província - 2008**

	<b>Distrito</b>	<b>Província</b>	<b>Dist/Prov em %</b>
<b>BCG</b>	1708	50748	3.4
Taxa de cobertura	86.4	85.9	..
<b>DPT/Hep.B 3ª DOSE</b>	1589	47340	3.4
Taxa de cobertura	82.5	82.2	..
<b>SARAMPO</b>	1427	43580	3.3
Taxa de cobertura	74.1	75.7	..

Fonte: MISAU - Direcção de Planificação e Cooperação

Nota: As taxas de cobertura foram calculadas com base na população de 2008 projectada a partir do Recenseamento Geral da População de 1997

**Metadados: Conceitos e Definições**

Saúde Materno - Infantil	Programa com objectivo de acompanhar o estado de saúde de mulheres grávidas às primeiras 6 semanas por parto e crianças até 5 anos
Consulta Externa	Entrevista de um médico com um doente para fins de exame diagnóstico, prognóstico e tratamento
Taxa de cobertura	Percentagem da população alvo de um programa que foi efectivamente abrangido pelos serviços de saúde

## 6 – CADASTRO DE EMPRESAS - FUE

**Quadro 6.1 - Número de Unidades Estatísticas, por Principais Ramos de Actividade e Pessoal ao Serviço no Distrito - 2008**

Código CAE Divisão	Descrição da Actividade	Nº de UE's	Pessoal ao Serviço
01	Agricultura, produção animal, caça, actividades dos serviços relacionados	1	2
10	Indústrias alimentares	1	5
14	Indústria do vestuário	2	4
47	Comércio a retalho, excepto de veículos automóveis e motociclos	30	50
56	Restauração e similares	3	6
74	Outras actividades de consultoria, científicas, técnicas e similares	1	2
84	Administração pública e defesa; segurança social obrigatória	19	80
85	Educação	33	194
86	Actividades de saúde humana	5	22
87	Actividades de acção social com alojamento	1	3
94	Actividades das organizações associativas	24	41
96	Outras actividades de serviços pessoais	1	1

Fonte: INE - Ficheiro de Unidades Estatísticas (FUE) – 2008

### Metadados: Conceitos e Definições

FUE	<i>Instrumento de coordenação e harmonização dos inquéritos estatísticos, integrando a informação sobre as Empresas, Instituições Sem Fins Lucrativos e Administração Pública, existentes em registos administrativos e nos vários ficheiros estatísticos criados no âmbito das operações estatísticas desenvolvidas pelo INE.</i>
CAE	<i>Documento/instrumento de coordenação/enumeração estatística onde são agrupadas e ordenadas todas as actividades produtivas e não só, através da atribuição de um código alfanumérico específico.</i>



## 7 – FINANÇAS E INVESTIMENTO

Quadro 7.1 - Número de Instituições Financeiras que operam no Distrito - 2008

Instituições Financeiras	Distrito	Província	Dist/Prov em %
Bancos	...	18	...
Cooperativas de Crédito	...	...	...
Casas de Câmbio	...	...	...
Organizações de Poupança e Empréstimo	...	...	...

Fonte: Banco de Moçambique

